



“Quem nunca foi ao Museu  
não sabe o que perdeu”

5



Quem foi Benjamin Constant?

9



Museu Casa de Benjamin Constant

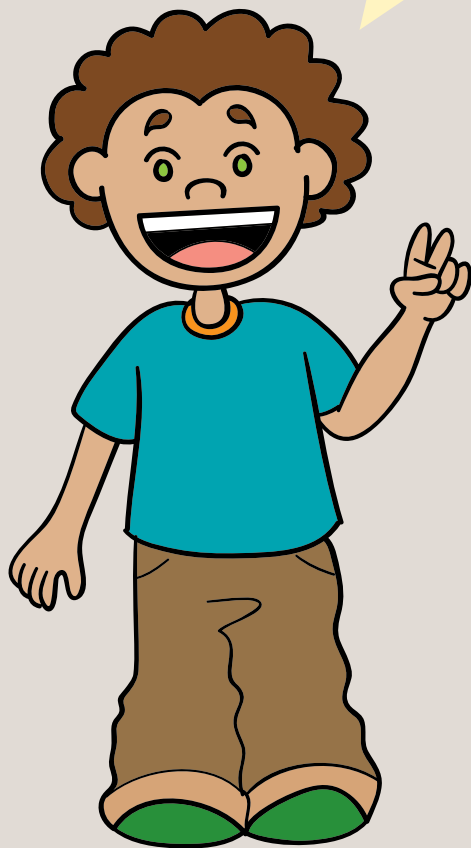
16



Circuito Parque(?)

26

Olá amigos! Que bom ver vocês por aqui! Juntos, nós vamos passear pelo universo de Benjamin Constant, figura importante da história de nosso país, que hoje é lembrado de várias formas e em diversos lugares. Ao longo do passeio, conheceremos um pouco do Museu Casa de Benjamin Constant, que fica no famoso bairro carioca de Santa Teresa. No caminho teremos aventura, desafios, jogos e brincadeiras. Este caderno e eu seremos seus companheiros de viagem. Vamos lá



## “Quem nunca foi ao Museu não sabe o que perdeu”

Você sabe o que é um museu?

Segundo a definição oficial do Conselho Internacional de Museus – ICOM museu é:

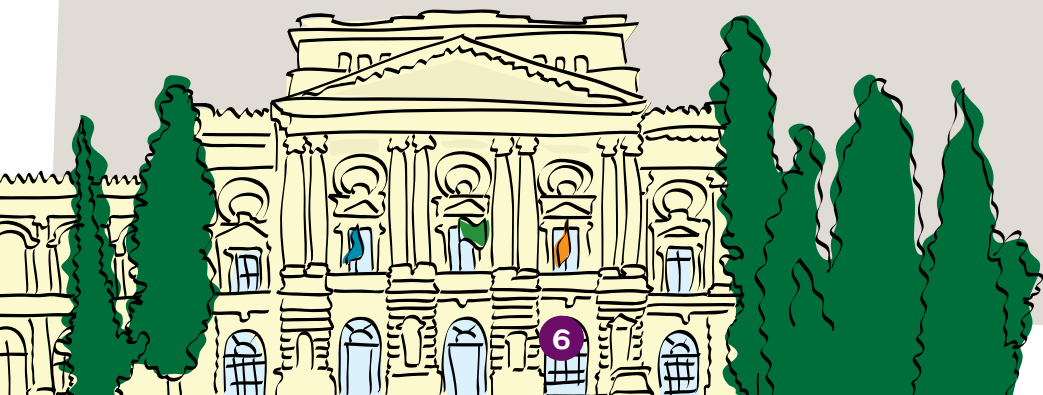
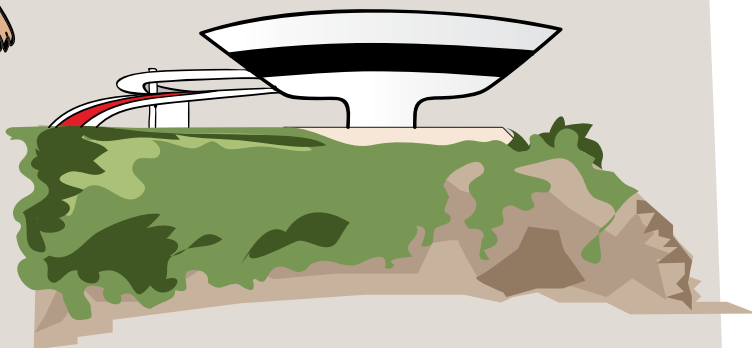
“... Uma instituição permanente, sem finalidade lucrativa, a serviço da sociedade e de seu desenvolvimento. É uma instituição aberta ao público, que adquire, conserva, pesquisa, comunica e exibe evidências materiais do homem e de seu ambiente, para fins de pesquisa, educação e lazer”.



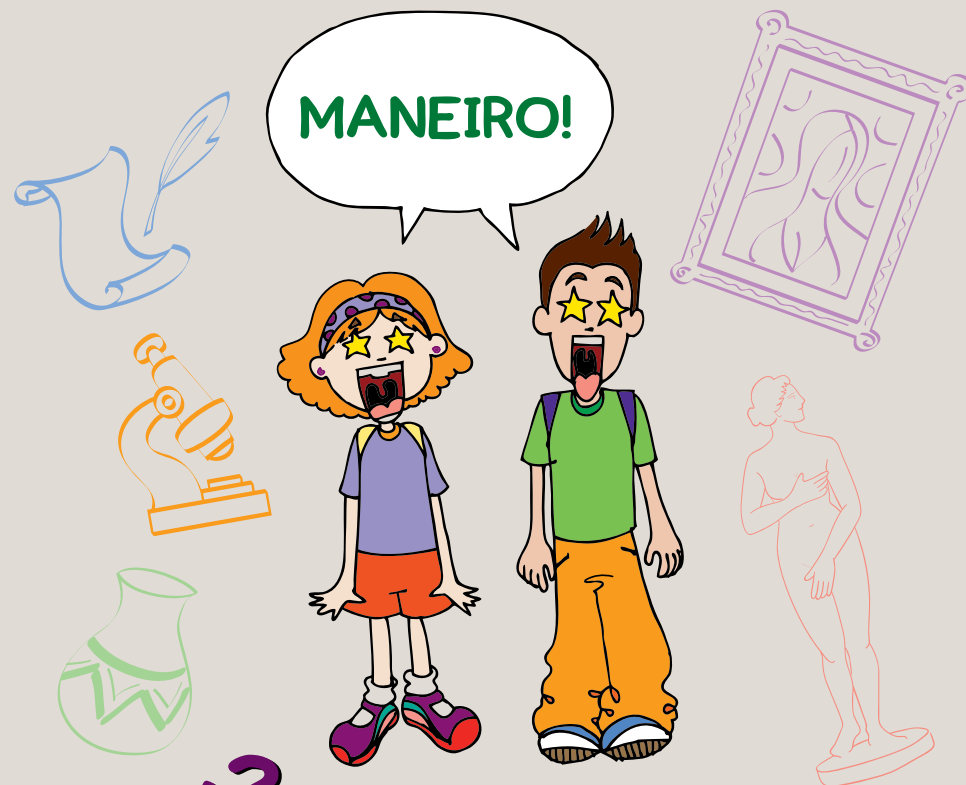
Vocês sabiam que os museus são lugares especiais, onde grande parte da história e da memória das pessoas e das sociedades são preservadas? São espaços abertos para que todos possam conhecer. Existem museus de vários tipos, como por exemplo, os museus de arte, os museus de ciências, os museus casa, e tantos outros. Cada um deles guarda, cuida e apresenta objetos e informações diferentes para seus visitantes.



Hoje podemos dizer que os museus são espaços sem fronteiras onde podemos nos divertir conhecer coisas novas e deixar a nossa imaginação solta.



Venham visitar museus! Convide seus pais e amigos para embarcarem nessa aventura. Se vocês nunca foram a um museu, vocês não sabem o que estão perdendo!



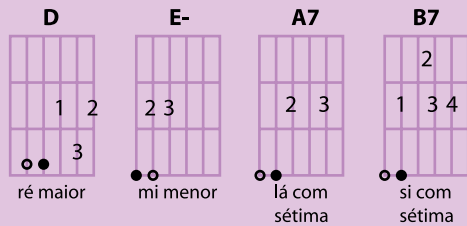
MANEIRO!

VOCÊ?  
SABIA

Museólogo é o nome dado àquelas pessoas que estudam para trabalhar nos museus. Eles, geralmente, são responsáveis pela entrada de objetos nos museus, pela conservação e pesquisa desses objetos que são chamados de acervo. Cuidam também das exposições dos museus. No entanto, outros profissionais também contribuem com os trabalhos realizados nos museus, são eles: historiadores, arquitetos, antropólogos, entre outros.

# Quem nunca foi ao Museu não sabe o que perdeu

Letra e Música:  
Gedivan de Albuquerque



D E-  
Quem nunca foi ao Museu  
A7 D  
Não sabe o que perdeu  
B7 E-  
Quem já foi nunca esqueceu  
A7 D  
Eu fui com um amigo meu  
B7 E-  
Tem Museu de Belas Artes  
A7 D  
Tem Museu do Carnaval  
B7 E-  
Museu até do Teatro  
A7 D  
Museu do Trem da Central  
B7 E-  
E o que mais que tem?  
A7 D (BIS)  
Me diga você também

B7 E-  
Tem Museu em toda parte  
A7 D  
Aqui no Museu fazemos arte  
B7 E-  
Além do Benjamin Constant  
A7 D  
Tem o Museu do Bonde  
D  
Onde eu vou amanhã  
B7 E-  
E tem a Chácara do Céu  
A7  
Que é Museu pra gente  
D  
Tirar o chapéu  
A7  
O Museu é legal

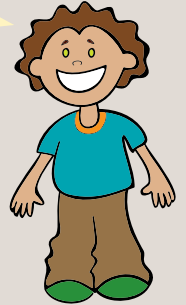
(Improviso de violão enquanto as crianças falam os nomes dos Museus que conhecem)

## Desafio

Se vocês pudessem criar o seu próprio museu, como ele seria? Não se esqueça de pensar no nome para o museu e também nos objetos que serão apresentados nas exposições, certo?

# Quem Foi Benjamin Constant?

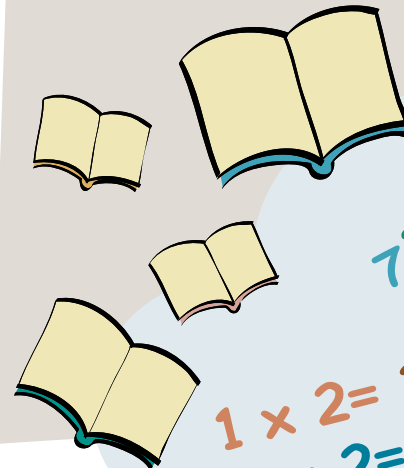
Vocês devem estar se perguntando:  
“quem foi Benjamin Constant?” Foi alguém especial que hoje é nome de rua, de avenida, de instituição e também de um museu.



Benjamin Constant foi um homem bastante comprometido com o seu tempo e sua época e teve participação muito importante no que alguns chamam de “Fundação da República” em nosso país.

Foi um menino bastante esforçado e inteligente e já apresentava vocação para ser professor. Gostava muito de matemática, você gosta de estudar matemática? Pois é, ele tinha muita prática com cálculos e equações. Muito estudioso e dedicado conseguiu ser professor de escolas muito importantes e tradicionais. No entanto, antes de ser professor entrou para o exército ainda jovem com 15 anos e desde então não saiu mais.

$$1457 - 345$$

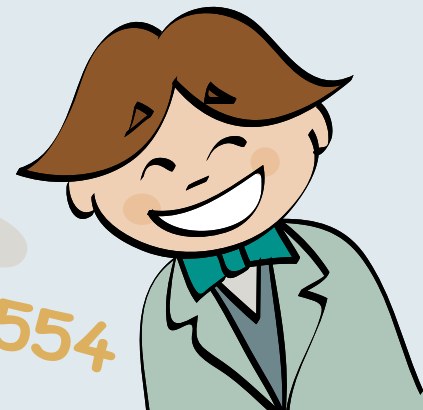


$$7 \times 527$$

$$1 \times 2 = 2$$

$$2 \times 2 = 4$$

$$38 + 554$$



Benjamin Constant foi professor e diretor do Instituto dos Meninos Cegos, hoje chamado Instituto Benjamin Constant. Nesse Instituto, Benjamin teve grande importância e foi o responsável por aplicar aqui no Brasil o método Braille, famoso na França. Esse método ajudava aos meninos e meninas a ler e escrever, mesmo sem eles poderem enxergar nada. Sabe por que? Porque este método, utilizado até hoje, faz com que os deficientes visuais leiam e escrevam utilizando o tato das pontas dos dedos. Legal né!?

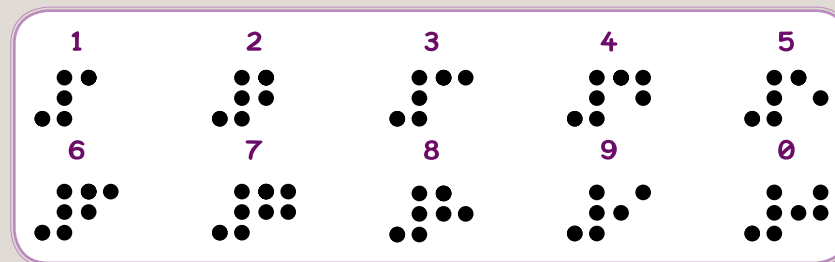
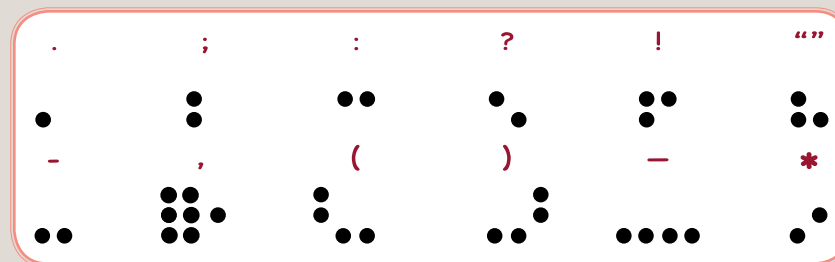
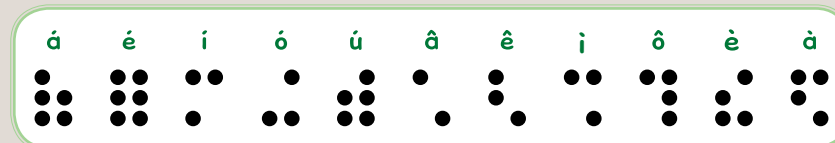
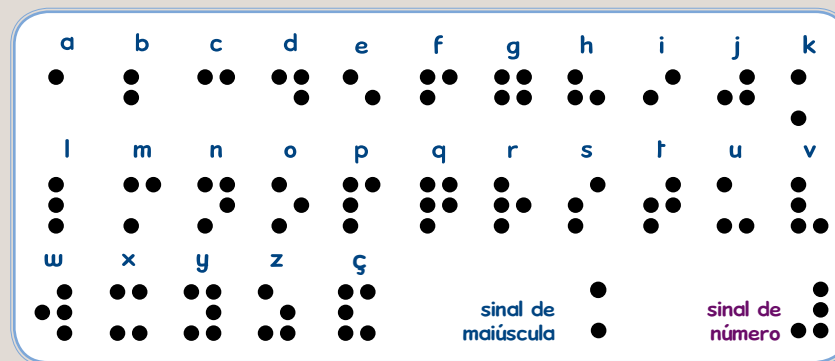


Benjamin Constant Botelho de Magalhães. 1866

Muitas pessoas confundem e pensam que Benjamin era cego, mas isso não é verdade, ele nunca foi cego, apenas teve muita importância para a vida de pessoas com essa deficiência visual.



Vamos aproveitar a oportunidade e conhecer um pouco mais do método Braille que Benjamin trouxe para o Brasil? Você já ouviu falar em Método Braille? Sabe o que é isso e qual a importância que ele tem para as pessoas com necessidades especiais da visão? Não, então conheça o alfabeto Braille.



Benjamin Constant também atuou na Guerra do Paraguai e sofreu muito por lá com saudades da família. Este período foi importante por que Benjamin começou a se interessar profundamente pelo seu país e a lutar pela sua pátria. Você sabe o que é ser um cidadão patriótico?

**Cidadão patriótico é aquele que participa, de alguma forma, dos assuntos públicos do seu país e da sua sociedade, exigindo seus direitos e cumprindo com os seus deveres.**

*Paraguai Itapiru*

*Minha muito amada esposa*

*25 de dezembro de 1866*

*Fragmento.*

*[...] adeus, minha muito amada esposa e boa amiga, abençoa por mim aos nossos dois anjinhos e aceita uma vez mais apertado abraço e o coração saudoso do teu e apaixonado do teu esposo fiel e amigo leal,*

*Benjamin Constant Botelho de Magalhães.*

**Assim como Benjamin todos nós devemos nos preocupar com o nosso país. O futuro de nossa nação depende de nós. Por isso, comece a pensar de que forma podemos contribuir com a melhoria de vida em nosso Brasil. Como verdadeiros cidadãos patrióticos, o que podemos fazer para melhorar o nosso país?**



Benjamim era um cidadão crítico e bastante participativo nas coisas de seu país cumpria seus deveres e exigia os seus direitos. Lutava pelo regime político republicano.

O que é o Regime Republicano? Você sabe? Vamos pesquisar?

**República – a palavra vem do latim, e quer dizer coisa pública (res= coisa). O Regime republicano é aquela forma de governo voltada para o bem de todos os cidadãos.**

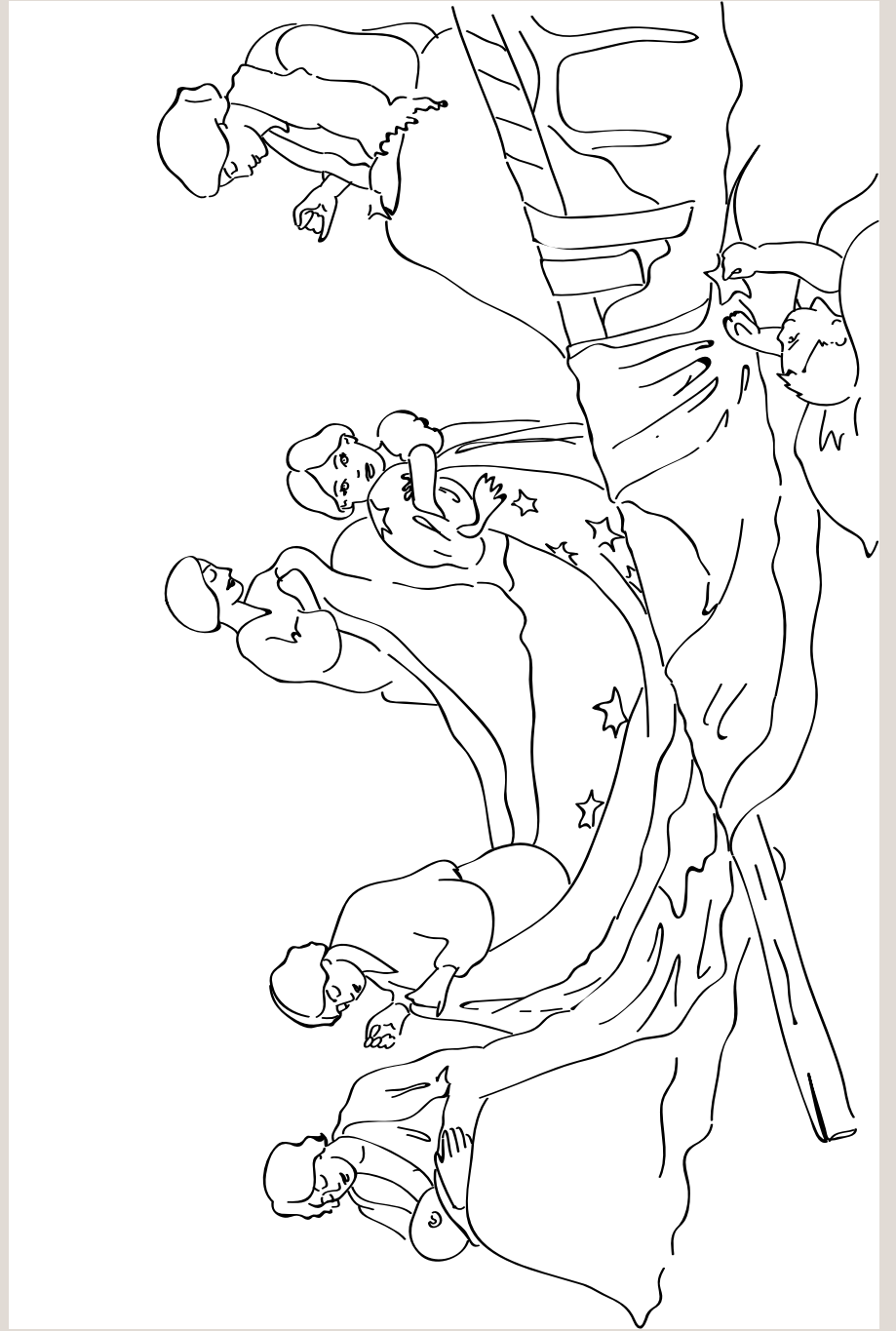
## Desafio

A bandeira de Pedro Bruno representa um importante momento da República, hoje um símbolo republicano. Vamos observá-la com cuidado e identificar seus detalhes? O foco central é a bandeira que está sendo carinhosamente construída, símbolo de nosso país e de nosso regime político.

Observe os papéis femininos e masculinos representados no quadro, eles nos apontam características de uma sociedade patriarcal com funções bem definidas entre os homens e as mulheres. E hoje como estas relações acontecem? Qual o papel do homem e da mulher em nossa sociedade? Discuta com seus pais e amigos estes assuntos, vocês com certeza terão muita coisa interessante para discutir juntos.

Em seguida solte a imaginação e dê um colorido bastante especial e atualizado a este quadro! Agora é com você, mãos na massa!







## Museu Casa Benjamin Constant

Amigos agora falaremos sobre o Museu Casa de Benjamin Constant que vocês acabaram de visitar ou que ainda vão conhecer. Este museu foi inaugurado em 1982 e foi a museóloga Hercília Canosa Viana quem reconstituiu o local em que viveu a família de Benjamin Constant durante muitos anos.

O mais legal desta história é que os netos de Benjamin Constant o Benjamin Constant de Magalhães Fraenkel e o General Pery Constant Beviláquia contribuíram com suas memórias para a reconstrução dos cômodos da casa.



Eles desde crianças conviveram na casa com seus pais e lembraram todas as travessuras e momentos de infância que passaram nos corredores da casa e nos seus jardins e parques.

O que é um museu casa? Você já parou para pensar que a sua casa um dia pode se tornar um museu casa?



Mas antes de conhecermos mais sobre o Museu que tal conhecer um pouco mais do bairro de Santa Teresa, local onde fica o Museu Casa de Benjamin Constant?



Procure saber um pouco mais sobre as transformações do bairro de Santa Teresa. Quais os detalhes da cidade que fizeram parte da vida e do cotidiano das pessoas na época de Benjamin Constant e que permanecem até os nossos dias? Vamos lá descobrir as surpresas deste bairro tão bonito?





Agora que já sabemos onde fica o museu casa, vamos seguir nossa viagem pelo interior do museu.

Nesta casa, que hoje é um museu viveu a família da Benjamin Constant por muitos anos. Vamos conhecer um pouco mais sobre esta família.



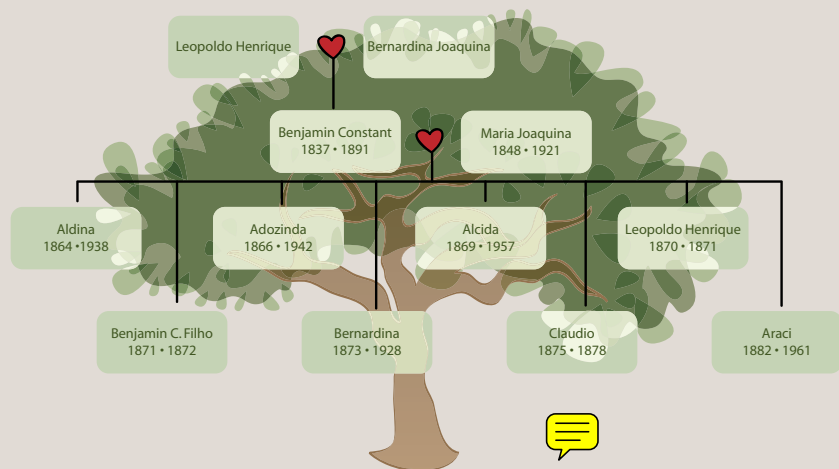
Observe esta família, reparem no modo como eles se vestiam e se comportavam? Esta era uma típica família do século XIX. E hoje como são as fotos de família? E a sua família se parece com esta? Aproveite o espaço na página ao lado e desenhe a sua família, não esqueça os detalhes!

## VOCÊ SABIA?

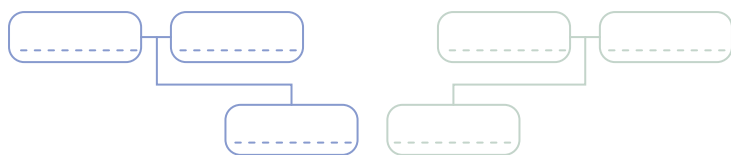
A contagem do tempo no nosso calendário começa com um fato religioso: o nascimento de Jesus Cristo. No Natal de 2008, Jesus Cristo fará 2008 anos de nascido. Então, podemos concluir que o ano do nascimento de Cristo é o ano 1, do século I.

Para falar dos acontecimentos históricos, é comum ver o tempo dividido em séculos. Cada século é um período de cem anos, sempre representado em algarismos romanos. Assim, o século I vai do ano 1 (nascimento de Cristo, lembram?) ao ano 100; o século II do ano 101 ao 200, o século XV de 1401 a 1500... e assim por diante. Se o século XXI corresponde ao período de 2001 a 2100, que período corresponde ao século XIX?

A família é mesmo muito importante para todos. As famílias costumam ser muito grandes com tios, tias, primos, avós, avôs, bisavó... Para conhecer as famílias melhor costumamos fazer as árvores genealógicas, que mostram quem faz parte de nossa família e nos ajuda a lembrar daqueles parentes mais distantes e às vezes nem chegamos a conhecer. Vamos conhecer a árvore genealógica de Benjamin Constant?



E agora que tal um desafio? Faça, com a ajuda de seus familiares, a árvore genealógica da sua família.



O Museu Casa de Benjamin Constant apresenta todos os cômodos da casa com objetos que pertenceram à família de Benjamin e também objetos de outras famílias que viveram na mesma época. Vamos passear pelo interior desta casa e descobrir como viviam as pessoas dessa casa. É importante lembrar que muitas famílias que viveram nesta mesma época tinham costumes e tradições semelhantes. Por isso passear por estes espaços pode significar um passeio pelo dia-a-dia de famílias do século XIX e início do XX.



Estes são objetos que ficam na sala de estar

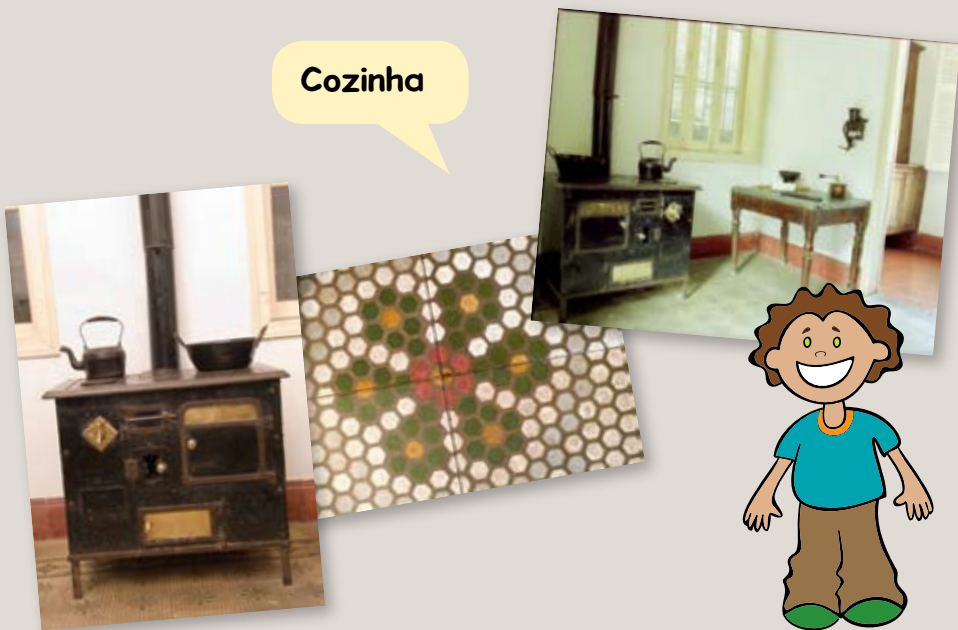


Interessante poder descobrir como viviam as pessoas e seus objetos. Esta é a principal função do museu como já vimos, preservar e conservar e apresentar os objetos que fazem parte de nossa história.

Na sala de jantar



Cozinha



Quartos



Banheiro



## Desafio

Quantos destes objetos você já conhecia? Alguns deles temos até hoje em nossas casas não é mesmo?

Se sua casa fosse transformada em um museu. Quais objetos você escolheria para representar a sua família? Solte a imaginação, só não esqueça dizer por que você os escolheu.



Escritório

Vocês repararam que nesse cômodo há muitos livros? Pois é, Benjamin Constant era um homem que gostava muito de ler. Lia sobre tudo: matemática, literatura, filosofia e medicina.



Vocês também gostam de ler? Vamos ver como andam as suas leituras. Faça o teste na página seguinte e descubra como se saiu!

## Teste

1. Quantos livros você leu nos últimos anos?
  - a) cinco ou mais
  - b) entre 1 e 3
  - c) nenhum
2. Você costuma ler quando:
  - a) se sente interessado em um assunto
  - b) só quando a professora manda
  - c) não costuma ler
3. Em que lugar você costuma ler:
  - a) Em qualquer lugar
  - b) Só na escola ou na biblioteca
  - c) Em nenhum lugar.

Agora que você já respondeu some seus pontos e veja como andam as suas leituras!!

A = 2 pontos • B = 1 pontos • C = 0 ponto

**Se você fez entre 4 e 6 pontos:**

PARABÉNS! Você é uma pessoa que gosta de ler e com isso está no caminho certo para conhecer várias coisas legais e importantes para a sua vida.

**Se você fez entre 1 e 3 pontos:**

Você está no caminho certo, mas precisa ler mais.

**Se você fez entre 0 e 1:**

Você está precisando muito descobrir a magia dos livros...

## Circuito Parque

Amigos lendo um livro descobri que o Museu Casa de BJ é considerada uma chácara. Vc sabe o que significa isso? Chácara é uma casa próxima a cidade, mas que mantém uma área verde no seu território. Esse tipo de residência é muito contribui para que a área urbana fique mais arborizada, deixando o clima mais agradável e a cidade mais bonita.

Da época de BJ até hoje muita coisa mudou. A cidade cresceu e tomou espaço da Mata Atlântica, muitas moradias não tem nem um jardimzinho. O bairro de

Santa Teresa se destaca por ter mantido casas que possuem muito verde! sobre a importância de se preservar o parque e o meio ambiente.



**VOCÊ SABIA?**

A mata atlântica é uma faixa de floresta ao longo de toda costa vizinha ao oceano atlântico. Devido ao crescimento urbano restam hoje apenas 5% da área original.



Nossa aqui no parque é bem mais fresquinho que na rua. Com certeza essa sensação é por causa das árvores, elas precisam de água e solo com nutrientes, mas também de luz, por isso crescem em direção ao sol e acabam formando um telhado natural fazendo sombra. As plantas que crescem aqui servem de moradia e alimento para vários animais, como pássaros, insetos, aranhas, lagartos...



Quando a família do BJ morava aqui, eles aproveitavam o parque de todas as maneiras: para plantar árvores frutíferas, ervas que serviam para fazer remédios caseiros e até criar pequenos animais como galinhas e patos... Ah! Não posso esquecer a parte mais divertida, também era local das brincadeiras!

## Desafio

Vamos pesquisar quais as ervas e plantas podem ser usadas para fazer remédios caseiros? Peça ajuda a seus pais, amigos e professores.



despedida do personagem 

